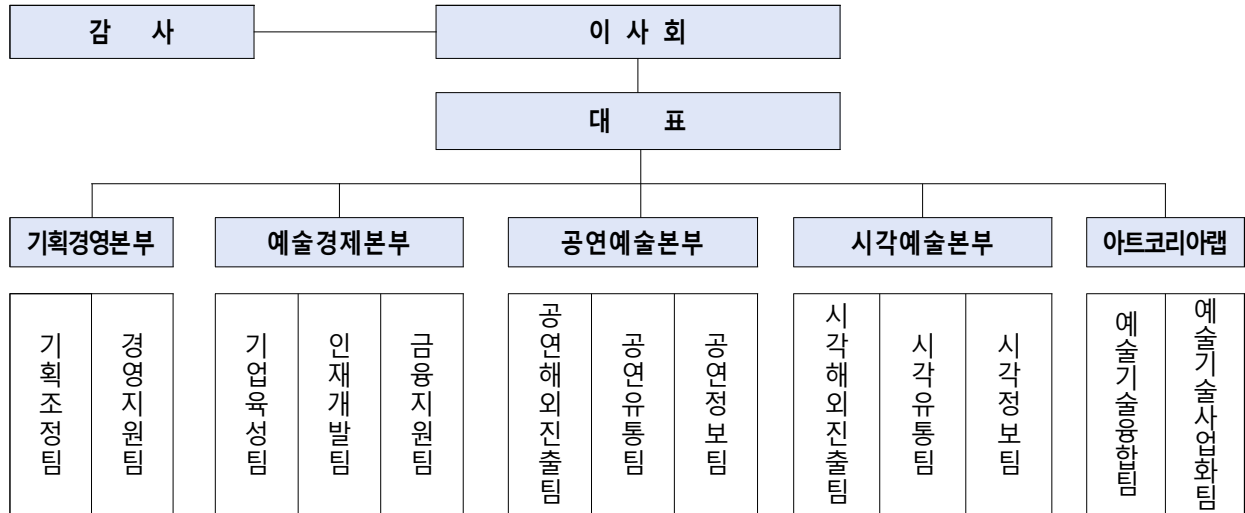

[재]예술경영지원센터 업무보고

2026. 1. 13.

I. 일반현황

1 기구 및 조직 현황



2 인원 현황

구분	직급별	계	대표	1급	2급	3급	4급	5급	6급	공무직
67	정원	77	1	1	3	7	11	18	10	26
	현원	67	1	-	1	5	6	14	15	25

3 예산 현황

(단위 : 백만원, %)

구분	2025 예산 (A)	2026년 예산 (B)	증감 (B-A)	(B-A)/A
계	112,077	149,145	37,068	33.1
일반회계	94,588	121,538	26,950	28.5
문예진흥기금	13,339	23,457	10,118	75.9
체육진흥기금	4,150	4,150	-	-

4 기관 주요 임무

- ‘예술산업의 미래가치를 창출하는 예술경영 전문기관’으로서, 예술 현장의 자생력을 키우고 예술산업 생태계를 활성화하기 위해 ⁽¹⁾예술 국내외 유통구조의 체계화·활성화, ⁽²⁾예술의 산업화(창업지원), 전문 인력 양성, 금융지원 ⁽³⁾예술과 기술·AI 융합 활용 ⁽⁴⁾미술전담기관 등의 업무를 수행하고 있음

Ⅱ. '25년 평가 및 향후 업무추진방향

① '25년 성과 및 보완점

□ 예술의 산업화 추진 기반 확장

- (인력·기업 육성) 예술산업 인력양성으로 종사자 역량 강화, 예술기업 성장 지원으로 투자 연계·민간 협력 확대를 통해 성장 기반 확장 기여
 - (예술산업 인력양성) 예술산업아카데미 과정 총 34개, 수강생 6,176명, 예술 일자리박람회 참가자 총 1,952명
 - (예술기업 지원) 창업기업 성장지원 총 87개사, 투자유치 11개사(48.1억원), 해외 시장 진출 6개사 등
- (정책금융 제도설계) 예술산업 금융환경 분석과 기술보증기금 협력체계 구축으로 금융지원 제도화를 위한 기반 마련
 - (연구 및 협약) 예술산업 금융 환경조사 및 지원방안 연구(4~9월), 우수 예술기업 발굴 및 지원을 위한 기술보증기금 공동협력 업무협약(12월)
- (아트코리아랩 정착) '공간운영-실험·유통-사업화지원' 등 전주기 지원, 예술·기술 '제작실험·시장진입·확산' 플랫폼으로 안정적 정착
 - (공간운영) 총 이용자 7.5만명, 대관 8,777건, 기술지원 703건
 - (실험·유통, 사업화 지원) 프로토타입 개발·시연 총 52건, 해외마켓 진출 17건, 입주 후 투자유치 12건(40억원) 등

□ 국내 예술 유통·소비 촉진

- (공연 유통·소비 촉진) 공연 지역 유통 지원 규모 확대, 공연 관람료 지원(추경) 등으로 공연 유통 및 소비 촉진
 - (지역 공연유통 지원) 지역 121개(공연장 169개), 지원 487건(공연 668회)
 - (지역대표 공연 서울유통 지원) 지역 15개(공연 26회, 관람객 수 3,799명(유료 64%, 19% 증))
 - (대한민국은 공연중 개최) 대표 축제·마켓(45개 공연, 1.6만명), 전국(163개 공연, 총 관람객 수 약 17만여명)
 - (공연관람료 지원) 지역 학생단체 관람 지원 등 총 45만장 쿠폰 배포(33만장(74.2%) 소진)

- (시각 유통·소비 촉진) 지역 맞춤형 중소규모 시각 유통 지원, 작가미술장터 개설, <대한민국 미술축제> 개최로 지역 유통 및 소비 촉진
 - (지역 시각유통 지원) 지역전시 지원 56건(작가 940명, 출품작 3,439점), 작가미술장터 개설 지원 8건(작가 990여명, 출품작 3,014점, 작품판매액 약 3억원)
 - (대한민국 미술축제) 주요행사, 추천전시 48선, 협력전시, 미술여행 등 프로그램 운영(82개, 총 관람객 수 124만명), 미술축제 할인권 판매(24만장)

□ K-아트 글로벌 협력 및 유통 확산

- (아비뇽축제 공식 초청) 전략적 협력('25. 7월)을 통한 '26년 아비뇽축제 한국어권 공연 공식 초청으로 K-아트 해외 진출 및 파급력 확대
 - (한국어 공연 공식 초청) 공연 9건 내외 초청, 연계 문화행사(토크, 포럼, 전시 등) 운영
- (글로벌 K-뮤지컬 확산) K-뮤지컬국제마켓 해외 참가자 역대 최다 기록 (총 139명, 209% 증) 및 로드쇼 해외 현장 참여 확대(도쿄 68명, 뉴욕 105명 등)
 - (K-뮤지컬국제마켓) 참여 피칭 22개 작품 중 19건, 쇼케이스 8개 작품 중 13건 해외 진출 후속 논의 중

□ 보완점

- (예술 금융 지원 부재) 예술분야의 높은 정부지원 의존도, 예술분야 공연시설, 단체, 기업의 자금 조달 한계** 등 해소를 위한 다양한 정책 자금 지원 필요
 - * 창업자금 조달(은행·비은행 대출) : 일반 창업기업 26.2%, 예술분야 창업기업 6%(22 예술 창업기업 설문조사, 중소벤처기업부 창업기업실태조사)
 - 예술기업 대상 다양한 정책 금융(융자, 보증) 도입
- (신기술(AI) 기반 장비·시설 부족) 아트코리아랩 개관('23. 10월) 후 예술-기술 '제작실험·시장진입·확산' 플랫폼으로서 역할 수행 중*이나 AI 등 신기술 기반 시설·장비 등 부족
 - * ('25년) 총 이용자 75,643명, 대관 8,777건, 기술지원 703건
 - 신기술(AI) 기반 장비·프로그램 등 단계적 고도화
- (기존 자원방식 한계) 나눠주기식의 소액다건 지원으로 시장 확장과 산업적 성장에 한계
 - 시장성 및 경쟁력 갖춘 대형 공연 유통과 경쟁력 있는 분야 집중 지원

2 향후 업무추진방향

- ◆ 혁신적·체계적 지원으로 건강한 예술산업 생태계를 조성합니다.
- ◆ 상생·협력을 통해 한국예술 유통 경쟁력을 강화합니다.
- ◆ 디지털 전환과 안전·책임 경영으로 기관 경영 혁신을 추진합니다.

전략 목표

- ① 정책금융 도입과 AI 융합으로 예술산업 생태계 혁신
- ② 국내외 협력을 통한 K-아트 유통 경쟁력 강화
- ③ 성과 중심 조직으로 전환 및 경영 혁신

전략 과제

① 정책금융 도입과 AI 융합으로 예술산업 생태계 혁신

- 1) 예술산업 정책금융 지원 도입
- 2) 예술산업 인력 및 기업 성장 지원 체계화
- 3) 신기술(AI) 기반 예술-기술 융합 플랫폼 고도화

② 국내외 협력을 통한 K-아트 유통 경쟁력 강화

- 1) K-아트 국내 유통 경쟁력 강화
- 2) K-뮤지컬 글로벌 경쟁력 강화
- 3) K-아트 글로벌 경쟁력 강화

③ 기관 경영 혁신 및 사회적 책임 강화

- 1) 경영 성과 제고를 위한 관리 강화
- 2) 안전·책임 경영으로 사회적 신뢰 강화
- 3) AI 기반 업무 효율화

Ⅲ. 중점 추진과제

① 정책금융 도입과 AI 융합으로 예술산업 생태계 혁신 (국정과제103)

□ 예술산업 정책금융 도입

- (용자 지원) 공연장·미술관 시설 개·보수, 신작개발 및 유통 등 정책적 육성이 필요한 예술분야 사업체 대상 저리의 용자 자금 공급(신규, 용자금 200억원)
- (보증 지원) 예술작품·서비스 및 사업성이 우수하여 성장성이 높으나 담보, 신용도가 취약한 예술기업 보증지원으로 자금조달 활성화
 - * (보증기관) 기술보증기금, (지원규모) 237.5억원(출연금 47.5억원의 5배)
- (예술금융 지원 인프라) 용자 관리위원회 구성, 예술기업 가치평가 모델 개발, 예술산업 금융지원 시스템 정보전략계획 수립 등 운영체계 마련

□ 예술산업 인력 및 기업 성장 지원 체계화

- (예술산업 종사자 육성) 예술현장 종사자 대상 실무역량 강화 교육(26개 과정)과 예비 인력 대상 일자리 박람회(9월), 일자리정보제공시스템 운영(연중) 등
 - (인공지능 교육 강화) 예술산업 종사자의 AI 활용 기초 소양과 실무 능력 확보를 위한 프로젝트형 학습 확대, 역량별 맞춤형 과정 개설
 - (대학 연계 교육 확대) 예술대학 연계 취업교육 외 예술창업교육 신설
 - * ('25년) 취업교육 2개 대학(부산대, 추계예대) → ('26년) 취·창업교육 4개 내외 대학
- (예술 창업기업 성장 지원) 창의적이고 혁신적인 예술 사업모델 발굴로 성장 단계별 육성 지원(65억원, 75개사 내외)
 - (지원체계 개편) 유망 기업 성장 가속을 위한 집중육성 단계 신설, 산업육성 전문기관 협력*을 통한 대기업 비즈니스 파트너 발굴 지원 등
 - * 서울창조경제혁신센터, 서울경제진흥원 등
 - (민간협력 기회 확대) 투자사 및 대·중견기업 상담회 개최(연 2회)
- (예술산업 조사) 예술산업 전체 규모와 현황 파악을 위하여 예술산업 특수분류 체계 개발 계획(안)을 바탕으로 하는 사업체 조사 추진(신규, '26. 3월~12월)

□ 신기술(AI) 기반 예술-기술 융합 플랫폼(아트코리아랩) 고도화

○ (예술기술 전주기 지원) 기술 활용 창작실험(테스트베드)-유통-확산까지 전주기 지원체계* 강화

* 테스트베드(기술교육멘토링+시제품 제작·시연/40명)→완작(후속지원/15건)→글로벌 유통(30건)

- (민관 협력트랙 신설) 로보틱스 랩(현대차 제로원 연계), 초대형 미디어 파사드 제작과정(신세계스퀘어 외) 등 전문트랙 운영(3억원, 10명(팀) 내외)

- (기관 협력 유통·확산) 매체·인프라 보유 기관과의 협력 확대*를 통한 유통 채널 다변화 및 관객개발(10억원, 30건 내외)

* 전국 11개 융합예술기관, 해외 파트너십(NewImages·Sonar 등) 기반 협력프로그램 추진

○ (예술기술 사업화·공간운영) 예술기술 분야 운영 기반 고도화

- (입주·보육) 예술기술 기업의 입주 및 성장단계별(MVP-판로-투자-글로벌) 1:1 맞춤 보육(20개사, 최대 3년) * 2기 신규 입주사 모집('26. 3월~)

- (비즈니스 센터 운영) 예술인·단체 대상 분야별(13개) 컨설팅 제공(연 1,000건), 지역재단·대학 협력 기술창업·예술기술 특화 비즈니스 지원 강화(월 1회)

- (공간 운영) 창·제작 스튜디오·시연장 등 대관(연 8,000건), 기술지원(연 500건), 교육·워크숍·시연회 등 운영(월 2회 내외)

○ (AI 예술 특화 지원) AI 기반 실험·사업화·인프라 등 전 영역 확장(신규, 40억)

- (AI 인프라 고도화) AI 특화 공간·장비·시스템 고도화* 및 확충**(5억원)

* 다목적스튜디오·쇼룸 등 AI 창작 및 후반 작업 가능한 복합 스튜디오형으로 개편

** 생성·편집 AI 소프트웨어 활용 가능한 상주형 컴퓨팅·작업공간 마련

- (AI 프로젝트 지원) AI 기반 우수작품·제품 개발*을 위한 단계별 지원(25억원)

* 창제작 : (1차년도) 리서치·기술개발 → (2차년도) 프로덕션·국제유통

* 사업화 : 예술기업-선도기업 간 기술융합 기반의 협력과제 지원 등

- (AI 활용 저변확대) AI 기술교육 운영, AI 예술기술 페스티벌 등 개최(10억원)

② 국내외 협력을 통한 K-아트 유통 경쟁력 강화 (국정과제104)

□ K-아트 국내 유통 협력 강화

- **(대형 공연 및 전시 유통 강화)** 대형 공연 및 중대형 전시 지역 유통 강화
 - **(중소형 공연 지역유통)** 공연단체·시설이 상호 선택(자율매칭) 방식으로 공모 재구조화 ('25년) 260억원(지원 260건) → ('26년) 277.7억원(지원 350건)
 - **(대형공연 지역유통)** 지역 거점 대형 공연시설 중심으로 공립·민간단체 대형공연 순회공연 확산 지원 ('26년 신규, 140억, 30건 내외)
 - **(중대형 전시 지역유통)** 지역 전시공간 매칭·유통 지원 및 중대형 전시 콘텐츠 지역 유통 지원 ('25년) 46억원(지원 56건) → ('26년) 76억원(지원 70건 내외)
- **(국내 유관기관 협력 강화)** 주요 공연 및 미술 축제 운영 시 유관기관과 협력 확대
 - **(리:바운드 축제)** 지역 예술단체 서울유통 지원을 위한 <리:바운드 축제> 국내 유관기관과 협력 확대(예술의 전당, 서울자차구문화재단 등) 운영 (15억원, 전년동)
 - **(대한민국 미술축제)** 프로그램 기획, 지역 우수 행사·전시 통합 홍보, 특별할인 및 미술여행 등 협력 확대(광주부산 비엔날레, 키아프-프리즈 서울 아트페어 등(프로그램), 한국공항공사, 한국철도공사(홍보 및 관광상품 판매) 협력) (8.3억, 전년동)

□ K-뮤지컬 글로벌 경쟁력 강화

- **(K-뮤지컬 글로벌 경쟁력 강화)** 중대형 작품 전용 공간 제공 및 해외 유통 기반 확대
 - **(국내 인프라 지원)** 수도권 인근 중대형공연장을 확보(500석 이상, 3개소)하여 우수 창작 뮤지컬 시범 공연 제작비** 지원(신규, 180억)
 - * 공간 지원 : 수도권 주변 등 중대형공연장 임차(4개월), K-뮤지컬(대형) 스케일업 위한 무대·연습공간 등 인프라 지원(80억, 3개소)
 - ** 시범공연 제작비 지원 : 우수 K-뮤지컬 대상 대극장 시범공연 제작비 지원(100억, 37건)
 - **(해외 현지 시범 공연)** 창작 뮤지컬 영미권 현지 시범공연(Tryout) 지원(신규, 20억, 13건)
 - **(창작진 글로벌 역량 강화)** 해외 창제작진과의 교류 및 국제 협업 프로젝트 지원 등 K-뮤지컬 창작진 글로벌 역량 강화 지원(신규, 10억, 35명)

□ K-아트 글로벌 경쟁력 강화

- **(국내외 공연 마켓·축제 협력 강화)** 국내 개최 국제행사인 ‘서울아트마켓’과 ‘서울국제공연예술제’의 연계 협력, 아비뇽축제(7월중)와 협력 추진
 - **(국내 대표 마켓·축제 연계 협력)** 마켓형 행사인 서울아트마켓, 축제형 행사인 서울국제공연예술제 간 프로그램 및 홍보 등 연계 협력 기획
 - **(아비뇽 축제 한국어특집 운영)** 아비뇽축제 ‘한국어’ 초청 계기, 한국 공연 해외 진출 확대(9건 내외) 및 다양한 문화 프로그램 운영(신규 5억)
- * 주요 내용 : 한국 공연 9건 내외 초청, 연계 행사(토크, 포럼, 전시 등 문화행사 등), '26년 해외 플랫폼 연계 협력 지속 개발 추진(북미권역 축제 및 마켓)
- **(국내외 시각 사업 협력 강화)** 국내외 유관기관과 작가 프로모션 및 해외진출 협력 강화
 - **(한국 작가 해외홍보 강화)** 해외인사 초청 한국 작가 작업실 방문 프로그램 확대(광주·부산) 운영 및 세계 유명 아트페어(아트바젤, 프리즈 등 연계)와 협력하여 한국 작가 현지 홍보 강화
 - **(한국 미술정보 해외 확산)** 해외 주요시각 매체와 협력, 한국미술 관련 정보, 학술자료, 홍보콘텐츠 생산·제공(6.9억, 9건 내외)
 - **(해외 아트페어 협력 강화)** 국내 화랑의 해외진출을 위한 우수 아트페어와 해외 아트페어*와의 글로벌 협력 강화 (20.5억, 30건 내외)
- * 미주·아시아 지역 주요 아트페어와 협력(현지 VIP 컬렉터 네트워크, 언론 및 홍보매체 활용)

③ 기관 경영 혁신 및 사회적 책임 강화

□ 경영 성과 제고를 위한 관리 강화

- (기관 성과관리 강화) 기관 전략과제 및 주요사업 성과지표 개발, 과제별 성과 달성도 계량 측정 및 분기별 모니터링 강화
 - (기관장 성과관리 강화) '25년부터 새롭게 도입된 기관장 경영성과 평가지표별 실적 관리(절차 및 증빙, 검증) 체계 강화
- (탄력적 조직관리) '26년 신규사업, 시급한 정책 이행 등을 위해 탄력적으로 임시조직(금융지원 TF) 운영하여 안정적 신규사업 운영 기반 확보

□ 안전·책임 경영으로 사회적 신뢰 강화

- (공모심의제도 개선) 온라인 심의(국가문화예술지원시스템(NCAS) 활용), 필수 이행사항* 관리 강화, 심의 관련 규정 개정, 심의위원 풀 등록·평가 강화 등 심의 공정성·투명성 제고
 - * 시설-단체 계약 체결, 상해보험, 안전관리 교육 등
- (ESG 경영 실천) 전자문서 활용으로 인쇄물 절감, 근로자(협력업체 포함) 안전 관리 기준 확대 적용, 지원사업 공모 요강 내 사회적 약자기업 제품 우선 구매 조건 신설 등 상생협력 및 지속 가능한 경영 혁신 추진

□ AI 기반 업무 효율화

- (AI 직원 교육) 디지털 리터러시, 윤리 및 저작권 등 AI 활용 능력 향상 및 업무 효율성·생산성 개선을 위한 직원 교육 신설
- (AI 기반 행정) 신규 그룹웨어 내 문서 작성·검토 등 AI 지원 기능 시범 도입, AI 채용 솔루션 활용하여 서류전형 자동 스크리닝, 직무적합도 분석, 중복지원·결격 자동 검증 등 업무 효율화